

Cœur D'YVELINES

09 - JUILL. 2025 - LE MAGAZINE DE LA COMMUNAUTÉ DE COMMUNES

PROJET DE TERRITOIRE **P.11**

TENIR LE CAP D'UN TERRITOIRE D'ÉQUILIBRE(S) ET DE PROXIMITÉ(S)

Zoom sur

Le budget 2025

P. 4-5

L'actualité

Troisième édition du Village
des Métiers et de l'Emploi

P. 8

Histoire

À la découverte des châteaux
de notre territoire

P. 13

Cœur d'Yvelines





SOMMAIRE

4

Zoom sur

Budget 2025 - Cœur d'Yvelines : ambition et maîtrise



5

Retour en images

Les fonds de concours

11

Dossier

Tenir le cap d'un territoire d'équilibre(s) et de proximité(s)

8

L'actualité

Troisième édition du Village des Métiers et de l'Emploi
Retour sur le Triathlon découverte Cœur d'Yvelines
Entretien des Cours d'Eau :
Le Guide Pratique du SMSO pour les Riverains

13

Histoire

Partez à la découverte des châteaux de notre territoire



15

Agenda

Rendez-vous de saison sur le territoire de Cœur d'Yvelines



Cœur d'Yvelines

Cœur d'Yvelines : le magazine de la Communauté de communes – N° 9 – Juillet 2025

Tirage : 29 000 ex – Directeur de la publication : Hervé Planchenault – Responsable communication : Marie-Christine Chavillon
Création et mise en page : Coqueliko – Illustrations : Freepik – Visuel de couverture : Hervé Planchenault – Impression et Distribution en boîtes à lettres : Imprimerie Creatif Communication : 12 rue des Longs Réages, 28230 Epernon – Tél. 02 37 21 24 09

Édito



Hervé Planchenault

Président de Cœur d'Yvelines

Président du SIAMS

Maire de Montfort-l'Amaury

« Il s'agit de définir ensemble un cadre pour les politiques publiques locales qui dessinent notre quotidien et qui engagent notre avenir »

Dans un contexte où les contraintes budgétaires s'intensifient, entre raréfaction des ressources avec des prélèvements supplémentaires de l'État sur les collectivités au motif de participer au redressement des comptes publics, désengagement du Département des Yvelines, et la nécessité de mener des politiques fortes en matière de transition écologique et énergétique, Cœur d'Yvelines a déjà amorcé son pacte financier et fiscal avec ses communes membres.

En effet, dans le cadre de son budget 2025 (Pages 4 et 5), Cœur d'Yvelines apporte une réponse pragmatique et concertée pour redonner des marges de manœuvre à ses communes en révisant le mode de calcul des attributions de compensation au titre des contributions au SDIS et en proposant la prise en charge à 100 % du Fonds de Péréquation Intercommunal et Communal (FPIC) pour 2025.

Ces mesures s'accompagnant nécessairement de l'élaboration du projet de territoire de Cœur d'Yvelines pour les dix prochaines années, le dossier de ce mois-ci évoque la démarche entreprise par la Communauté de Communes et ses communes membres pour formaliser son « Projet de territoire ». Derrière cette formulation, il s'agit de définir ensemble un cadre pour les politiques publiques locales qui dessinent notre quotidien et qui engagent notre avenir.

Les atouts de notre territoire sont multiples. Nous bénéficions de la dynamique Ouest francilienne et, parallèlement, d'un cadre de vie de grande qualité.

Cet équilibre est notre singularité mais peut être fragilisé. Préserver et faire fructifier ses atouts, constitue donc un défi que nous devons relever collectivement.

Le dossier qui lui est consacré vous trace l'esprit et les grandes lignes de ce projet de territoire que vous pourrez retrouver sur notre site internet.

Il repose sur des ambitions communes et loin d'être uniquement un document purement stratégique, c'est avant tout un cap, une feuille de route partagée et une responsabilité collective.

Ensemble, continuons à faire de notre territoire un lieu de vie dynamique, solidaire et respectueux des particularités communales et de son environnement prisé, qu'il nous faut protéger avec détermination, face à des orientations nationales souvent très contraignantes. ■

CŒUR D'YVELINES

Budget 2025 : AMBITION ET MAÎTRISE

Depuis plusieurs années, en dépit des nombreuses crises, qu'elles soient sanitaires, énergétiques ou liées à l'inflation et d'une baisse historique des dotations de l'État, Cœur d'Yvelines a su garder le cap avec une stratégie financière ambitieuse.

Un budget au service de projets concrets pour ses habitants



Chaque année, le budget définit l'ensemble des recettes et des dépenses prévues pour répondre aux besoins du territoire. Véritable feuille de route, il permet à la Communauté de Communes de mettre en œuvre ses projets et d'agir au service des habitants. Ce budget est en cohérence avec son projet de territoire et ce malgré les prélèvements supplémentaires de l'État qui obèrent la capacité à un investir de nos communes.

Le nouveau dispositif DILICO (Dispositif de Lissage CONjoncturel des recettes fiscales des collectivités territoriales) en est un exemple et pèse encore plus sur nos budgets. En effet, dans le cadre de la loi de finances 2025, l'État met en place ce dispositif destiné à lisser les recettes fiscales des collectivités pour contribuer au retour à l'équilibre de ses finances publiques.

Ce mécanisme prévoit un prélèvement national d'un milliard d'euros en 2025 sur les ressources fiscales des collectivités locales. Ce montant devrait être restitué sur trois ans, à hauteur de :

- 90 % aux collectivités contributrices,
- 10 % aux fonds de péréquation (FPIC, DMT0, solidarité régionale).

Pour notre territoire, la contribution s'élève à :

- 154 570 € pour la communauté de communes,
- 346 061 € au total pour les vingt deux communes du territoire.

Le saviez-vous ?

CŒUR D'YVELINES MISE SUR L'ATTRACTIVITÉ ÉCONOMIQUE !

- Un taux de Cotisation foncière des entreprises (CFE) ramené à 18,10 depuis 2018
- Quatre zones actuellement en place sur le territoire (Thoiry et Saint Germain-de-la-Grange)

La Communauté de Communes dynamise son territoire en projetant la création de nouvelles zones d'activités.

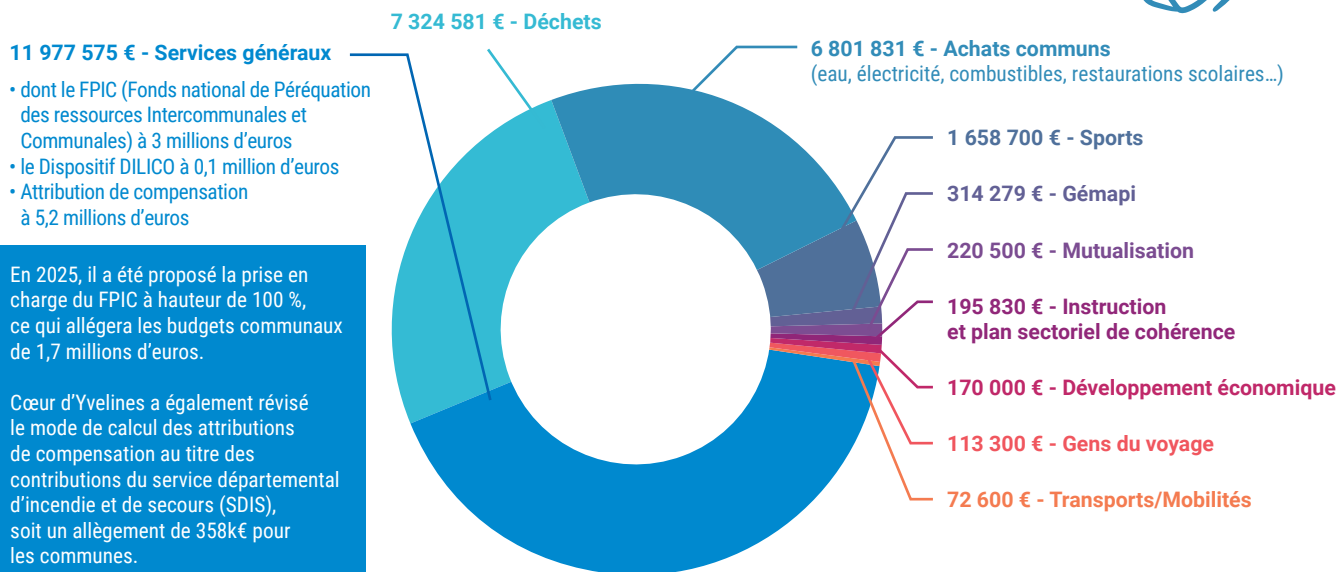
LE BUDGET 2025 ADOPTÉ À L'UNANIMITÉ

Le budget 2025 de la Communauté de Communes Cœur d'Yvelines, adopté à l'unanimité le 9 avril dernier, financera des projets de rénovation énergétique et le développement de structures médicales pour améliorer l'accès aux soins. Un fonds de concours a également été créé pour soutenir les communes dans le déploiement de la vidéoprotection.

Budget d'investissement 2025 : 19 759 609 €
Budget de fonctionnement 2025 : 32 749 196 €



RÉPARTITION DES DÉPENSES DE FONCTIONNEMENT PAR SERVICE EN 2025



LA PISCINE À MONTFORT-L'AMAURY

La piscine intercommunale à Montfort-l'Amaury va bénéficier d'un programme de rénovation ambitieux, porté par Cœur d'Yvelines.

L'objectif : améliorer significativement les performances énergétiques de l'équipement pour mieux maîtriser les coûts de fonctionnement.

Dans le cadre de la politique en faveur de la transition énergétique et écologique, une étude thermique permettra d'évaluer les économies d'énergie et la réduction des émissions de gaz à effet de serre. Le projet de rénovation estimé à 1,3 million d'euros hors taxes, pourra être cofinancé par des partenaires comme la Région et le Département. Malgré un contexte marqué par la hausse des prix de l'énergie, le coût d'exploitation de la piscine reste en dessous des coûts moyens observés pour ce type d'équipement.

BILAN 2024

Recettes

461 143 €



Dépenses de fonctionnement

1 133 821 €

Participation CCCY

672 678 €

Coût par visiteur (net)

6,70 €

Coût horaire (hors amortissement)

191 €

6 ♦ Retour en images



1 Restauration des vitraux de l'église Saint-Martin à Mareil-le-Guyon

2 Isolations extérieures de l'Espace Jean Claude Tirel et du local des infirmières à Thiverval-Grignon

3 Ouverture du restaurant « Le Bistrot du jardinier » au Mesnuls

4 Réfection de la rue de la Tuilerie à Beynes

5 Remplacement des menuiseries de la mairie à Garancières

6 Réfection du monument aux morts à La Queue-lez-Yvelines

- 7** Réalisation de marquages au sol à Neauphle-le-Château
- 8** Remplacement du bardage de la salle des fêtes à Boissy-sans-Avoir
- 9** Réfection du mur du Relais à Auteuil-le-Roi
- 10** Remplacement des volets et des fenêtres de la mairie à Villiers-le-Mahieu
- 11** Changements des menuiseries de l'école maternelle à Villiers-Saint-Frédéric
- 12** Remplacement de l'éclairage public à Montfort-l'Amaury



EMPLOI

Troisième édition DU VILLAGE DES MÉTIERS ET DE L'EMPLOI



Le samedi 27 septembre 2025, de 9h à 13h, à la Salle La Bonnette à La Queue-lez-Yvelines, ne manquez pas la troisième édition du « Village des Métiers et de l'Emploi » ! Cette journée est l'occasion idéale pour venir à la rencontre de professionnels, de découvrir des offres d'emploi, de formation et de reconversion sur le territoire.

Que vous soyez actif, demandeur d'emploi ou étudiant, vous pourrez échanger avec des entreprises locales et des organismes de formation. Lycées, centres de formation et chambres consulaires seront également présents pour vous guider.

Ne manquez pas cette occasion de dynamiser votre parcours professionnel !

ENTREPRISES, PARTICIPEZ ET RECRUTEZ VOS FUTURS COLLABORATEURS !

Vous cherchez à rencontrer des candidats motivés, valoriser votre savoir-faire ou renforcer vos équipes ? Ne manquez pas cette opportunité unique de participer au Village des Métiers et de l'Emploi !

Un stand vous sera dédié pour présenter vos offres, vos métiers et échanger en direct avec les visiteurs.

Inscrivez-vous avant le 1^{er} septembre en contactant la Communauté de Communes Cœur d'Yvelines sur dev_eco@cccy.fr ou au 06 79 98 82 44

FAITES PARTIE DES ACTEURS QUI FONT BOUGER L'EMPLOI LOCAL !

VOUS CHERCHEZ UN EMPLOI, UNE FORMATION OU UNE NOUVELLE VOIE PROFESSIONNELLE ? VENEZ RENCONTRER CEUX QUI RECRUTENT !

Le 27 septembre, de nombreuses entreprises et organismes de formation seront présents pour vous proposer des opportunités concrètes dans des secteurs variés.

Apportez votre CV, des offres d'emploi seront à pourvoir sur place ! Étudiants, actifs ou en reconversion : c'est le moment de faire avancer votre projet professionnel.

**ENTRÉE LIBRE
VENEZ DÉCOUVRIR, ÉCHANGER, POSTULER !**

LA PLATEFORME D'EMPLOI LOCALE DE CŒUR D'YVELINES

Cœur d'Yvelines a lancé sa plateforme d'emploi locale. Cet outil gratuit vise à rapprocher les entreprises du territoire et les habitants en recherche d'opportunités professionnelles.



Simple d'utilisation, la plateforme propose des offres d'emploi, de stages, d'alternances et de formations, avec un moteur de recherche basé sur les compétences et les secteurs d'activité. Les utilisateurs peuvent également créer et déposer leur CV en ligne.

SPORT

RETOUR SUR LE TRIATHLON DÉCOUVERTE CŒUR D'YVELINES

Santé, bien-être ET SPORT

Dimanche 27 avril, Montfort-l'Amaury a accueilli la première édition du Triathlon Découverte Cœur d'Yvelines. Organisé dans une ambiance détendue, ce rendez-vous avait pour objectif de faire découvrir la pratique du triathlon au plus grand nombre, sans esprit de compétition ni chronomètre. Une centaine de participants, tous niveaux confondus, ont répondu présents pour relever ce défi à leur rythme. Natation,

vélo et course à pied se sont enchaînés sur un parcours adapté, pensé pour être accessible et agréable, au cœur des paysages verdoyants de notre territoire.

Qu'ils soient novices ou sportifs confirmés, les participants ont salué l'organisation de l'événement et la qualité de l'accueil. Une première édition réussie qui donne déjà envie de se retrouver l'an prochain pour une nouvelle aventure sportive et accessible à tous ! ■



ENVIRONNEMENT

Entretien des Cours d'Eau :
LE GUIDE PRATIQUE DU SMSO
POUR LES RIVERAINS

Entretenir les cours d'eau qui bordent votre propriété tout en respectant l'environnement ? C'est possible grâce au guide pratique du SMSO, conçu pour vous accompagner dans cette démarche.

Le Syndicat Mixte Seine Ouest (SMSO) met à disposition des riverains un guide complet afin de les aider à entretenir les cours d'eau de manière responsable et durable. Ce document fournit des recommandations essentielles pour maintenir les rives propres et sécurisées, tout en préservant la biodiversité locale. Il souligne l'importance de gérer la végétation, de prévenir l'encombrement des rives et de veiller à un bon écoulement des eaux pour limiter les risques d'inondation. Ensemble, préservons la qualité de notre cadre de vie ! ■

**CCCY : VERS UNE
GESTION INTÉGRÉE
DE L'EAU AVEC LE SMSO**

La Communauté de Communes Cœur d'Yvelines (CCCY), déjà compétente en matière de GEMAPI (Gestion des Milieux Aquatiques et Prévention des Inondations), a exprimé lors de sa délibération du 9 avril dernier sa volonté d'élargir ses statuts pour y inclure la compétence relative à la maîtrise des eaux pluviales et de ruissellement gérés en dehors de tous dispositifs dédiés (infiltration, stockage, collecte...), ainsi qu'à la lutte contre l'érosion des sols.

À court terme, CCCY prévoit de transférer l'ensemble de ces compétences – GEMAPI et ruissellement – à la nouvelle structure issue de la fusion prochaine du Syndicat Intercommunal d'Aménagement de la Mauldre Supérieure (SIAMS) et du Syndicat Mixte Seine Ouest (SMSO), afin d'assurer une gestion efficace cohérente et mutualisée à l'échelle du bassin versant.

PROJET DE TERRITOIRE

TENIR LE CAP D'UN TERRITOIRE D'ÉQUILIBRE(S) ET DE PROXIMITÉ(S)

QUEL AVENIR POUR NOTRE TERRITOIRE ?

La Communauté de Communes Cœur d'Yvelines et ses 31 communes se sont engagées dans une dynamique collective ambitieuse : la construction d'un Projet de territoire. Cette démarche vise à définir une vision commune du développement local, à renforcer la solidarité intercommunale et à guider les actions politiques et techniques à l'échelle du territoire. C'est un processus de concertation, de réflexion et d'actions, au service d'un territoire harmonieux, durable et cohérent, où l'humain et la proximité occupent une place centrale.

Dossier

PROJET DE TERRITOIRE

Un projet structurant POUR L'AVENIR

Cœur d'Yvelines a choisi de lancer une démarche de « Projet de territoire », fruit d'une volonté politique partagée. Cette initiative n'est ni une simple étude ni un document figé. C'est un processus évolutif et participatif qui vise à créer un cadre stratégique clair, efficace et cohérent pour l'action publique locale.

Ce projet repose sur deux dimensions fondamentales : le « quoi », c'est-à-dire les objectifs politiques partagés, en réponse aux grands enjeux du territoire ; et le « comment », à savoir une gouvernance renouvelée, des partenariats structurés, et une implication renforcée des acteurs locaux.

DEUX AMBITIONS TERRITORIALES FORTES

Cœur d'Yvelines se positionne comme un territoire d'équilibres et d'interfaces, entre espaces périurbain et rural, entre attractivité résidentielle et dynamiques économiques. Cette spécificité géographique, sociale et économique se traduit par deux grandes ambitions complémentaires :

1. Un territoire de transition

Cœur d'Yvelines doit s'affirmer comme un espace de transition entre les grands ensembles de l'ouest francilien. Il s'agit de mieux inscrire le territoire dans les dynamiques patrimoniales et environnementales régionales, comme le bassin versant de la Mauldre, la vallée de la Seine ou encore le massif forestier de Rambouillet. Cette ambition passe aussi par la valorisation d'une ruralité moderne, en croisant les caractéristiques agricoles, villageoises et périurbaines du territoire, tout en affirmant son rôle actif dans la transition écologique et énergétique. Cœur d'Yvelines se positionne également comme un acteur économique singulier, situé sur un axe stratégique Est-Ouest, et connecté aux filières régionales d'excellence.

2. Un territoire de « bassins de proximité »

La seconde ambition est de structurer les logiques de bassins de proximité, en s'appuyant sur cinq secteurs géographiques d'équipements et de services. Cette organisation vise à renforcer la cohérence territoriale, à améliorer l'accessibilité des services publics et à promouvoir les solidarités intercommunales. Cœur d'Yvelines agit ici comme garant de l'équité territoriale : meilleure répartition des services, parcours résidentiels diversifiés et attractivité des centres-bourgs. Le projet vise également à soutenir l'économie locale et de proximité, du commerce à l'artisanat, en passant par les activités de services.

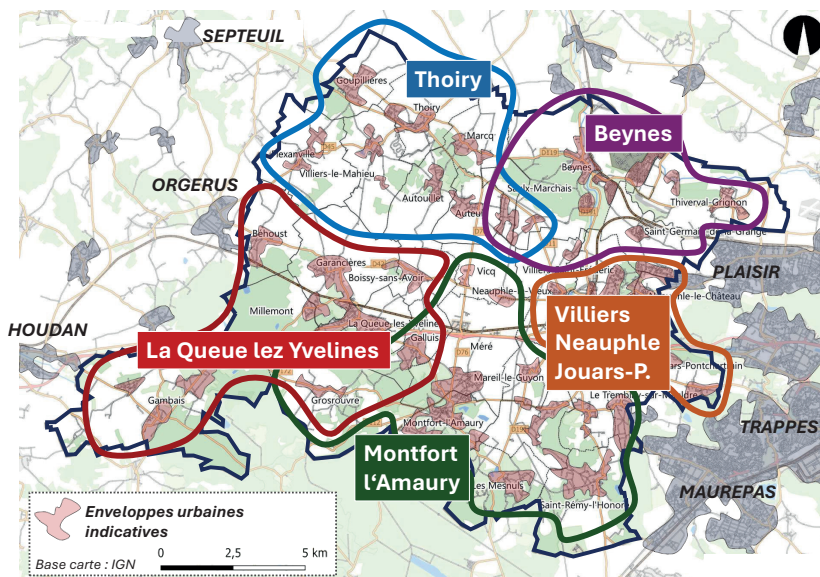
UN PROJET AU SERVICE DE TOUS LES HABITANTS

Le Projet de territoire de Cœur d'Yvelines est avant tout une démarche collective, construite avec les communes et les partenaires locaux. Il vise à améliorer concrètement :

- le quotidien de chacun : accès aux services, mobilité, logement, environnement, cadre de vie...
- à renforcer et caractériser des outils de coopérations et d'interactions entre les communes et la Communauté de Communes Cœur d'Yvelines.

Ensemble, vers un avenir plus durable, plus solidaire et plus cohérent pour notre territoire.

LES BASSINS DE PROXIMITÉ



NEUF ENJEUX STRUCTURANTS

Le projet de territoire s'articule autour de neuf grands enjeux pour construire un avenir commun, certains relèvent d'une approche globale, cohérente à l'échelle de l'ensemble du territoire communautaire et d'autres plus spécifiques, peuvent être gérés à l'échelle des bassins ou de secteurs géographiques plus pertinents.

Réaliser un parcours de vie de qualité pour tous sur le territoire

Amélioration de l'accès aux services (santé, enfance, jeunesse...), coordination des acteurs et implication des habitants.

Renforcer notre économie de proximité et résidentielle

Soutien à l'entrepreneuriat local, dynamisation des centres-bourgs, valorisation durable du socle agro-naturel.

Développer les offres de mobilité de proximité

Offres adaptées aux besoins quotidiens, dimension transversale de la mobilité dans toutes les politiques publiques.

Affirmer notre engagement en matière de transition écologique et énergétique

Adaptation au changement climatique, gestion durable des ressources, mobilisation des filières locales (énergie, économie circulaire...).

Valoriser et accompagner une économie inscrite dans des dynamiques et filières d'excellence régionale

Intégration aux filières régionales (spatial, numérique, véhicules du futur...), attractivité foncière et marketing territorial.

Massifier et faciliter le recours aux transports collectifs pour les entrées-sorties du territoire

Développement du transport collectif, promotion de la multimodalité et apaisement des circulations.

Mettre en cohérence nos stratégies de planification spatiale

Développement maîtrisé et préservation du cadre de vie, avec une voix commune portée auprès des institutions.

Conforter la qualité urbaine et la qualité/diversité résidentielle dans nos centres-bourgs et villages

Soutien à la mixité résidentielle, accompagnement des projets communaux, adaptation aux enjeux environnementaux.

S'appuyer sur la diversité de nos patrimoines pour une valorisation commune

Faire des patrimoines naturels, bâtis et culturels un levier de cohésion et d'attractivité.

♦ **Plus d'infos** : Rendez-vous sur www.coeur-yvelines.fr

PATRIMOINE

Découvrez les châteaux DE NOTRE TERRITOIRE

Le saviez-vous ? Notre territoire dispose de 13 châteaux, tous remplis d'histoires fascinantes ! Ces édifices, témoignages d'une époque révolue, nous racontent les intrigues de cour, les batailles et les événements marquants qui ont façonné notre passé. Prêts à voyager dans le temps ? Suivez-nous à travers les pierres et les légendes qui animent ces forteresses !



1
Château de Béhoust
12^e SIÈCLE ET RENAISSANCE

Saviez-vous que le château de Béhoust a été démolé au Moyen-Âge ? Heureusement, une nouvelle construction voit le jour au 18^e siècle, en 1767. Aujourd'hui, c'est un lieu dédié aux séminaires, mais ses caves voûtées restent les vestiges d'un passé médiéval fascinant. ■



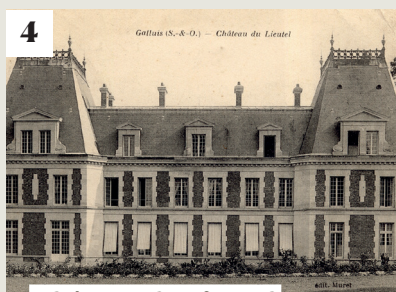
2
Château de Beynes
ENTRE FORTERESSE ET RUINES

Ce château a commencé sa vie au 11^e siècle, en tant que motte féodale. Au 15^e siècle, il s'adapte aux nouvelles techniques militaires avec un couloir casematé. Racheté par la municipalité en 1967, il a fait l'objet de fouilles entre 1995 et 1999, puis de travaux de confortement. Il est classé monument historique depuis 2013. ■



3
Château de Ponchartrain
UNE HISTOIRE DE NOBLESSE

Édifié en 1595 sur les vestiges d'un manoir médiéval, le château connaît de nombreuses transformations, notamment sous la famille Phélypeaux, qui y ajoute chapelle, jardins de Le Nôtre et infrastructures villageoises. Successivement propriété de figures illustres, il est acquis en 1934 par la famille Lagasse, clôturant une riche histoire aristocratique. ■



4
Château du Lieutel
à Galluis
LE STYLE LOUIS XIII

Édifié dans un élégant style Louis XIII, le château du Lieutel est un exemple de raffinement de l'époque. Visible depuis la route, cet édifice, encore privé, invite à la contemplation de ses murs de brique et pierres blanches. ■



5
Château de Neuville
à Gambais
ENTRE PRESTIGE ROYAL
ET TOURNAGES MODERNES

Construit au 16^e siècle par Joachim de Bellengreville, chef de la sécurité royale sous Henri IV, le château de Neuville, de style Henri III, est classé monument historique depuis 1972. Toujours habité par les familles Labriffe et Jousseume, il accueille ponctuellement des événements et des tournages. ■



6
Château de Goupillères
ENTRE LÉGENDE ET RÉALITÉ

Dès 1535, le fief de Jouy, situé à l'ouest de Goupillères, passe de mains en mains, entre nobles, médecins du roi et chevaliers. Jean Lecoq fait ériger Goupillères en marquisat en 1678. En 1719, le château est vendu à un marchand drapier, mais disparaît au début du 19^e siècle. Seul un puits couvert de lierre subsiste aujourd'hui, comme témoin discret de ce passé seigneurial. ■



Château des Mesnuls
UN MANOIR FORTIFIÉ

Tout commence en 1230 avec Ernaut des Mesnuls et son manoir médiéval. Au 16^e siècle, Christophe de Refuge, homme de cour d'Henri II, transforme le domaine avec douves, tourelles et ailes élégantes. En 1575, Robert de Combault, capitaine des gardes de la reine et chevalier des ordres du roi, en devient propriétaire avec son épouse, Louise de La Béraudière. ■



Château du Tremblay-sur-Mauldre
UN CHEF-D'ŒUVRE DU 17^e SIÈCLE

Édifié entre 1617 et 1647 par Charles Le Clerc et embelli par l'architecte François Mansart, ce château classique, orné de statues et pavillons symétriques, a appartenu à de grandes familles avant d'être restauré par les de Vogüé. Il accueille aujourd'hui un club de golf et un centre de séminaires haut de gamme. ■



Château de Millemont
ENTRE RENAISSANCE ET SYMPHONIE

Construit en 1515, puis agrandi en 1710, ce château a vu passer les princes de Polignac et de Bonaparte. Le comte d'Ogny y commanda même à Joseph Haydn ses célèbres Symphonies Parisiennes! Remis en état après des périodes de revente, Millemont reste un lieu empreint de noblesse et de musique. ■



Château et tour d'Anne de Bretagne
À MONTFORT-L'AMAURY
UN VOYAGE DANS LE TEMPS

Au XI^e siècle, Guillaume de Hainault fortifie le château. Son fils Amaury I^{er} renforce la ville, bâtit la chapelle Saint-Laurent et confie le château à Hugues Bardoul. Le donjon, défendu par un fossé, est disputé durant la guerre de Cent Ans. Repris au XIV^e siècle, Anne de Bretagne y ajoute une tour gothique portant son nom. ■



Château de Thoiry
ENTRE SOLEIL, SCIENCE ET SYMBOLES

Chef-d'œuvre de la Renaissance, le château de Thoiry, commandé en 1559 par Raoul Moreau, incarne l'ésotérisme français. Conçu comme un calendrier solaire vivant avec l'aide de Philibert de l'Orme, il marie harmonieusement géométrie sacrée, paysages et architecture. Toujours habité par la famille de La Panouse, il reflète plus de quatre siècles d'un art de vivre savant et lumineux. ■



Château de Villers-le-Mahieu
UNE DEMEURE ARTISTIQUE

D'après la légende, le château aurait été construit par les Anglais au Moyen-Âge. Transformé en 1642 par Claude de Bullion, ce château aux allures médiévales est aujourd'hui un hôtel de prestige. Bernard Buffet, célèbre peintre, en fut un temps le propriétaire. Classé monument historique, il mêle histoire et élégance dans un cadre bucolique. ■



Château de Mareil-le-Guyon
UN CHÂTEAU TÉMOIN DE L'HISTOIRE DE FRANCE

Marqué par les croisades et la guerre de Cent Ans, le château change de mains à plusieurs reprises, accueillant notamment le roi Stanislas de Pologne. Après la Révolution, il appartient à diverses femmes illustres, baronnes et duchesses, avant d'être acquis par le banquier David David-Weill. Aujourd'hui, il est dédié à l'accueil de séminaires. ■



♦ **Plus d'infos** : Pour en apprendre davantage sur les châteaux qui composent notre territoire, rendez-vous sur www.coeur-yvelines.fr



RENDEZ-VOUS DE SAISON

SUR LE TERRITOIRE DE CŒUR D'YVELINES

FÊTES

La fête du village

SAM. 5 JUILL.

Galluis

Fête nationale

DIM. 13 JUILL.

Beynes

Fête nationale

DIM. 13 JUILL.

Parc de la médiathèque
(1 rue Sainte-Anne)
Jouars-Pontchartrain

Fête nationale

DIM. 13 JUILL.

Montfort-l'Amaury
Procession aux lampions
(départ de la mairie)
et feu d'artifice (place du Palais)

LOISIRS

Yvelines Ciné

DIM. 17 AOÛT À PARTIR DE 19H

Parc du Château de Neuville
Gambais

MARCHÉ

Marché nocturne

SAM. 30 AOÛT DE 16H À 23H

Parc de la médiathèque
(1 rue Sainte-Anne)
Jouars-Pontchartrain

FÊTE

La fête du village

SAM. 30 AOÛT À PARTIR DE 14H

Saint-Germain de la Grange

FORUMS

Forum des associations

SAM. 6 SEPT. DE 9H À 16H

Gymnase Phélypeaux
Jouars-Pontchartrain

Forum des associations

SAM. 6 SEPT. DE 9H À 13H

Centre Boléro
(3 place de Nickenich)
Montfort-l'Amaury

Forum des associations

SAM. 6 SEPT.

Gymnase Philippe Cousteau
et Cour du collège au Val
des 4 Pignons - Beynes

SPORT

La Foulée de Neuville

DIM. 7 SEPT. À PARTIR DE 7H30

Parc du Château de Neuville
Gambais

LOISIRS

Pièce de théâtre « Landru, je n'ai rien à vous dire » de Louis Barraud

VENDR. 19 SEPT. À 20H30

Foyer municipal (59, rue du Château
Trompette) Gambais

PATRIMOINE

Journées du Patrimoine

SAM. 20 SEPT. DE 10H À 18H

Boissy-sans-Avoir
Ouverture de l'église avec visite guidée de 10h à 12h et de 15h à 18h

Journées du Patrimoine

SAM. 20 ET DIM. 21 SEPT.

Beynes

Journées du patrimoine

DIM. 21 SEPT. À 14H30

Montfort-l'Amaury
Visite de la ville

EMPLOI

Village des Métiers et de l'emploi

SAM. 27 SEPT. DE 9H À 13H

Salle La Bonnette
(50 chemin du Roy)
La Queue-lez-Yvelines

MARCHÉ

Marché des producteurs

SAM. 4 OCT.

Saint-Germain de la Grange
En partenariat avec l'AMAP
Plaine de goûts

DU 23
JUIN
AU 31
AOÛT
2025



CONCOURS PHOTO
(OUVERT À TOUS)

Capture ton
PATRIMOINE

DANS LE CADRE
DES JOURNÉES
DU PATRIMOINE
DU 20 AU 21
SEPTEMBRE





**SAMEDI 27
SEPTEMBRE
2025
DE 9H À 13H**

**LE VILLAGE DES
MÉTIERS ET DE
L'EMPLOI**

**Troisième
édition !**

**Réunir, sur une journée, les acteurs de
l'économie locale !**



**Lycées
polyvalents**



Entreprises



**Chambres
consulaires**



**Centres de
formation**

Entrée gratuite

SALLE DE LA BONNETTE

(50 chemin du Roy - La Queue-lez-Yvelines)

www.coeur-yvelines.com



Cœur d'Yvelines

